

BLADSPÆTNINGER OG GULE BLADSPIDSER I HVEDE

STØTTET AF

Promilleafgiftsfonden for landbrug

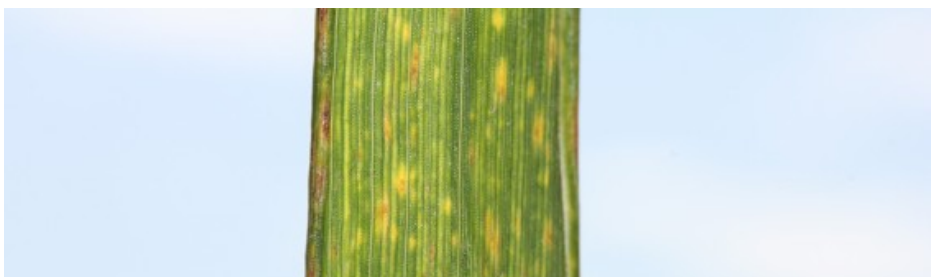
De fysiologisk betingede pletter kan se voldsomme ud, men tillægges mindre betydning end de ser ud til.

I de seneste dage er der meldt om bladspætninger og/eller gule bladspidser i flere forskellige hvedesorter. Se billeder nedenfor.

Ved bladspætninger ses talrige gule "nister" eller spætninger på bladene. Nogle af de gule prikker kan blive større og blive brune. Pletterne kan herved komme til at ligne hvedebladplet (DTR). Det typiske ved spætningerne er, at der er mange pletter pr. blad og pletter på mange blade. Ved angreb af hvedebladplet ses typisk færre pletter på bladene. Det har været diskuteret, om kraftig solindstråling måske kan være en årsag til spætningerne.

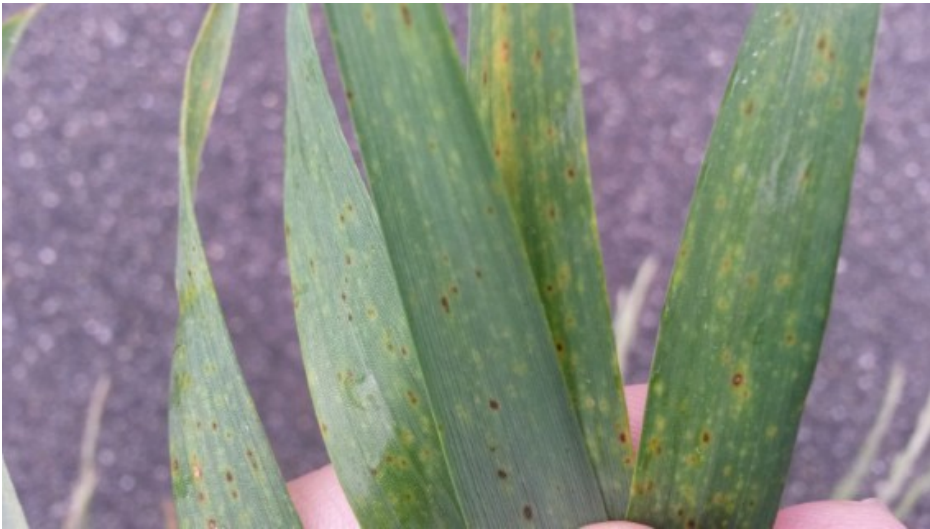
Spætningerne og de gule bladspidser er fysiologisk betinget og er også set i tidligere år i forskellige sorter. De fysiologisk betingede pletter kan se voldsomme ud, men tillægges mindre betydning end de ser ud til.

Hvedebladplet kan derimod have stor betydning og optræder pt. også i flere marker hovedsagelig i marker med forfrugt hvede og samtidig reduceret jordbearbejdning eller i marker, hvor der på jordoverfladen ligger mange halmrester af hvede.

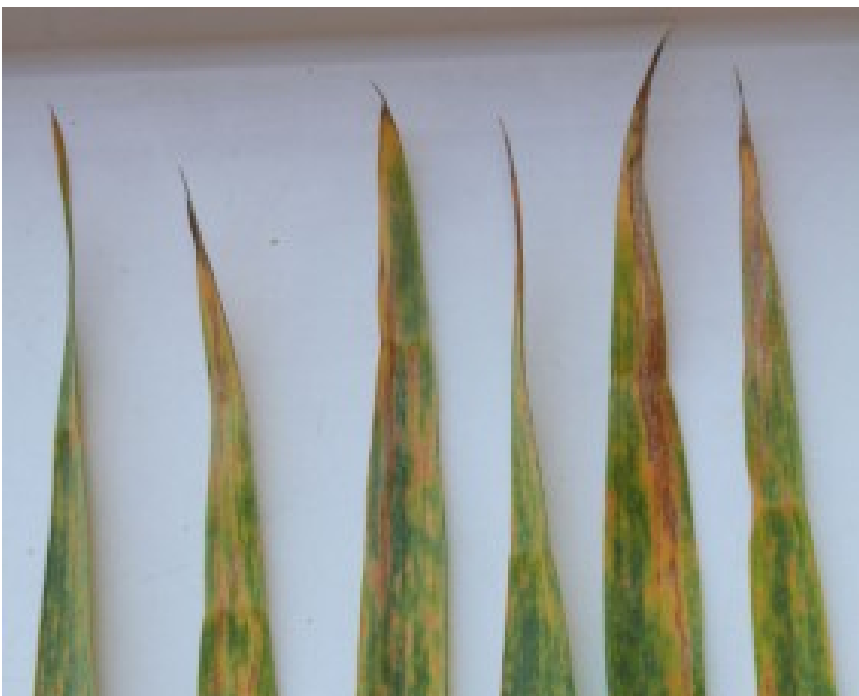




Billede 1. Fysiologisk betinget bladspætning.



Billede 2. Fysiologisk betinget bladspætning fotograferet 26. maj.
Foto: Gitte Skovgaard Jensen, LMO.





Billede 3. Gule bladspidser, som ikke er forårsaget af svampe.



Billede 4. Begyndende angreb af hvedebladplet (DTR).





Billede 5. Senere angreb af hvedebladplet.

Kontakt din [lokale rådgivningsvirksomhed](#), hvis du vil vide mere om dette emne.